

МИНОБРНАУКИ РОССИИ

Федеральное государственное бюджетное
образовательное учреждение высшего образования
«Тульский государственный университет»

Институт Горного дела и строительства
Кафедра «Городское строительство, Архитектура и Дизайн»

Утверждено на заседании кафедры
ГСАиД

« 26 » ____ 01 ____ 2022 г., протокол №6 ____

Заведующий кафедрой



К.А. Головин

**ФОНД ОЦЕНОЧНЫХ СРЕДСТВ (ОЦЕНОЧНЫЕ МАТЕРИАЛЫ) ДЛЯ
ПРОВЕДЕНИЯ ТЕКУЩЕГО КОНТРОЛЯ УСПЕВАЕМОСТИ И
ПРОМЕЖУТОЧНОЙ АТТЕСТАЦИИ ОБУЧАЮЩИХСЯ ПО
ДИСЦИПЛИНЕ (МОДУЛЮ)**

«Основы архитектуры»

**основной профессиональной образовательной программы
высшего образования – программы бакалавриата**

по направлению подготовки
54.03.01 «Дизайн»

с профилем
Дизайн интерьера

Форма обучения: ***очная***

Идентификационный номер образовательной программы: 540301-02-22

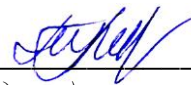
Тула 2022 год

ЛИСТ СОГЛАСОВАНИЯ
фонда оценочных средств (оценочных материалов)

Разработчик(и):

Гуреева Марина Васильевна, доц. каф.

(ФИО, должность, ученая степень, ученое звание)



(подпись)

1. Описание фонда оценочных средств (оценочных материалов)

Фонд оценочных средств (оценочные материалы) включает в себя контрольные задания и (или) вопросы, которые могут быть предложены обучающемуся в рамках текущего контроля успеваемости и промежуточной аттестации по дисциплине. Указанные контрольные задания и (или) вопросы позволяют оценить достижение обучающимся планируемых результатов обучения по дисциплине, установленных в соответствующей рабочей программе дисциплины, а также сформированность компетенций, установленных в соответствующей общей характеристике основной профессиональной образовательной программы.

Полные наименования компетенций представлены в общей характеристике основной профессиональной образовательной программы.

2. Оценочные средства (оценочные материалы) для проведения текущего контроля успеваемости обучающихся по дисциплине (модулю)

Перечень контрольных заданий и (или) вопросов для оценки сформированности компетенции: (ПК-3, код индикатора – ПК-3.1 код индикатора – ПК-3.2 код индикатора – ПК-3.3); (ПК-8, код индикатора – ПК-8.1 код индикатора – ПК-8.2 код индикатора – ПК-8.3);

Перечень контрольных заданий и (или) вопросов для оценки сформированности (код компетенции ПК-3, код индикатора – ПК-3.1);

1. Контрольный вопрос. Какая наука исследует причины и закономерности изменения форм, а также идеалов красоты?
2. Контрольный вопрос. Какие аспекты в человеческой культуре, всегда связывались с основной характеристикой архитектуры?
3. Контрольный вопрос. Основные функции архитектуры?
4. Контрольный вопрос. Что понимается под «композицией» в архитектуре?
5. Контрольный вопрос. Архитектурное проектирование это

Перечень контрольных заданий и (или) вопросов для оценки сформированности (код компетенции ПК-3, код индикатора – ПК-3.2);

1. Вертикальный угол зрения это ...
2. Горизонтальный угол зрения это...

Тест 1 Типичная для каждого исторического периода архитектура зависит в частности от ...

а. только от климатических условий региона;

б. только от возможностей экономики;

*в. от достигнутого уровня строительной техники, развития производительных сил, потребности в тех или иных сооружениях, вида эстетических потребностей и запросов заказчика.

Тест 2 Тектоника это...

*а. внешнее выражение работы конструкции;

б. эстетическая категория;

в. особенности строительной технологии.

Тест 3 Тектонические особенности архитектурных сооружений зависят от ...

а. потребности в тех или иных сооружениях;

*б. технического уровня строительства и от эстетических идеалов своего времени;

в. от региональных условий.

Тест 4 Архитектоника – одно из важнейших средств архитектурной композиции. Этот термин означает:

- а. пропорциональное выражение конструктивной формы;
- б. объемно-пространственное выражение конструктивной формы;
- *в. пропорциональное, объемно-пространственное и пластическое выражение конструктивной формы и составляет особенность тектоники формы.

Тест 5 Какой раздел архитектурной науки исследует анатомическое строение человека и физиологические функции его организма применительно к требованиям оптимизации психо-физических параметров помещений и их оборудования?

- *а. антропометрия;
- б. пластическая анатомия;
- в. эргономика.

Перечень контрольных заданий и (или) вопросов для оценки сформированности (код компетенции ПК-3, код индикатора – ПК-3.3);

Тест 1 От чего зависит потребность человека в кислороде?

- *а. от массы тела человека и вида деятельности;
- б. от массы тела человека;
- в. от вида деятельности человека.

Тест 2 Чему равен объем однократного часового воздухообмена для взрослого человека?

- а. 64 м^3 ;
- *б. 32 м^3 ;
- в. 45 м^3 .

Тест 3 Естественная или принудительная вентиляция помещений осуществляется в соответствии с ...

- *а. числом людей пользующихся помещением;
- б. производственным процессом;
- в. имеющимся технологическим оборудованием.

Тест 4 Какая температура считается оптимально комфортной для хорошего самочувствия человека?

- а. 18^0
- *б. 23^0
- в. 25^0

Тест 5 Посредством какого из органов чувств человек получает до 90 % информации об окружающем мире?

- а. слух;
- б. тактильные ощущения;
- *в. зрение.

Перечень контрольных заданий и (или) вопросов для оценки сформированности (код компетенции ПК-8, код индикатора – ПК-8.1);

Тест 1. К какому этапу развития человеческого общества относится начало строительной деятельности?

- *а. эпоха палеолита;
- б. эпоха неолита;
- в. бронзовый век.

Тест 2. К какой эпохе следует отнести зарождение искусства?

- а. к периоду раннего неолита;
- б.; к эпохе палеолита;
- *в. к периоду позднего палеолита.

Тест 3. К какой эпохе следует отнести зарождение архитектуры?

- а. к периоду раннего неолита;
- б.; к эпохе палеолита;
- *в. к периоду позднего палеолита.

Тест 4. Один из ранних примеров организованного жилого комплекса это ...

- *а. Трипольское поселение Коломийщина – I;
- б. древнеегипетские пирамиды;
- в. Афинский акрополь.

Тест 5. Наиболее развитый тип построек неолитического периода это ...

- *а. здания опирающиеся на деревянные сваи, которые возводились над реками или озёрами;
- б. постройки из каменных блоков;
- в. глинобитные постройки круглые в плане.

Перечень контрольных заданий и (или) вопросов для оценки сформированности (код компетенции ПК-8, код индикатора – ПК-8.2);

1. К какому этапу развития человеческого общества относится начало строительной деятельности?

- *а. эпоха палеолита;
- б. эпоха неолита;
- в. бронзовый век.

2. К какой эпохе следует отнести зарождение искусства?

- а. к периоду раннего неолита;
- б.; к эпохе палеолита;
- *в. к периоду позднего палеолита.

3. К какой эпохе следует отнести зарождение архитектуры?

- а. к периоду раннего неолита;
- б.; к эпохе палеолита;
- *в. к периоду позднего палеолита.

4. Один из ранних примеров организованного жилого комплекса это ...

- *а. Трипольское поселение Коломийщина – I;
- б. древнеегипетские пирамиды;
- в. Афинский акрополь.

5. Наиболее развитый тип построек неолитического периода это ...

- *а. здания опирающиеся на деревянные сваи, которые возводились над реками или озёрами;

- б. постройки из каменных блоков;
- в. глинобитные постройки круглые в плане.

Перечень контрольных заданий и (или) вопросов для оценки сформированности (код компетенции ПК-8, код индикатора – ПК-8.3);

1. К какому типу мегалитических сооружений относится комплекс в Стоунхэндже (Англия)
 - а. менгиры;
 - б. дольмены;
 - *в. кромлехи.
2. Какой тип построек мемориального характера был распространён наряду с мегалитическими постройками в позднем палеолите?
 - а. пирамиды;
 - б. мавзолеи;
 - *в. курганы.
3. К какому типу сооружений относится Пазырыкский курган в горном Алтае?
 - *а. к мемориальными постройкам;
 - б. это просто курган;
 - в. к ритуальными постройкам.
4. Какой тип архитектурных сооружений появился наряду с ритуальными мемориальными постройками в позднее родовом обществе?
 - *а. каменные и деревянные крепости;
 - б. замки;
 - в. пирамиды.
5. Самый древний и распространённый тип зданий это ...
 - а. храм;
 - б. каменные и деревянные крепости;
 - *в. жилище.

3. Оценочные средства (оценочные материалы) для проведения промежуточной аттестации обучающихся по дисциплине (модулю)

Перечень контрольных заданий и (или) вопросов для оценки сформированности (код компетенции ПК-3, код индикатора – ПК-3.1);

Тесты:

1. Форма продуктов человеческого труда представленная результатом заранее определенной цели применения и процесса технического изготовления это...
 - а. художественная культура
 - б. духовная культура
 - в. материальная культура
2. Предметный результат строительной организации среды - помещений и зданий это ...
 - а. интерьер;
 - б. архитектура;

в. среда.

3. Организация человеком среды в целях ее приспособления и использования в процессе жизнедеятельности это ...

а. предметная среда;

б. материальная среда;

в. пространственная среда.

4. Какая наука исследует причины и закономерности изменения форм, а также идеалов красоты

а. эстетика;

б. этика;

в. история.

5. Контрольный вопрос. Искусственно созданная человеком и используемая им окружающая среда, отражающая общественную реальность и соотношение господствующих в обществе сил это?

Перечень контрольных заданий и (или) вопросов для оценки сформированности (код компетенции ПК-3, код индикатора – ПК-3.2);

1. Архитектурная композиция предполагает композиционное упорядочение и сведение в систему:

а. множества элементов однообразных;

б. множества разнообразных элементов;

в. множества однообразных, разнообразных и тех и других элементов.

2. Форма продуктов человеческого труда представленная результатом заранее определенной цели применения и процесса технического изготовления это...

а. художественная культура

б. духовная культура

в. материальная культура

3. Предметный результат строительной организации среды - помещений и зданий это ...

а. интерьер;

б. архитектура;

в. среда.

4. Организация человеком среды в целях ее приспособления и использования в процессе жизнедеятельности это ...

а. предметная среда;

б. материальная среда;

в. пространственная среда.

5. Какая наука исследует причины и закономерности изменения форм, а также идеалов красоты

а. эстетика;

б. этика;

в. история.

Перечень контрольных заданий и (или) вопросов для оценки сформированности (код компетенции ПК-3, код индикатора – ПК-3.3);

1. Архитектурная композиция предполагает композиционное упорядочение и сведение в систему:

а. множества элементов однообразных;

б. множества разнообразных элементов;

в. множества однообразных, разнообразных и тех и других элементов.

2. Типичная для каждого исторического периода архитектура зависит в частности от ...

- а. только от климатических условий региона;
- б. только от возможностей экономики;
- в. от достигнутого уровня строительной техники, развития производительных сил, потребности в тех или иных сооружениях, вида эстетических потребностей и запросов заказчика.

3. Тектонические особенности архитектурных сооружений зависят от ...

- а. потребности в тех или иных сооружениях;
- б. технического уровня строительства и от эстетических идеалов своего времени;
- в. от региональных условий.

4. Архитектоника – одно из важнейших средств архитектурной композиции. Этот термин означает:

- а. пропорциональное выражение конструктивной формы;
- б. объемно-пространственное выражение конструктивной формы;
- в. пропорциональное, объемно-пространственное и пластическое выражение конструктивной формы и составляет особенность тектоники формы.

5. Какой раздел архитектурной науки исследует анатомическое строение человека и физиологические функции его организма применительно к требованиям оптимизации психо-физических параметров помещений и их оборудования

- а. антропометрия;
- б. пластическая анатомия;
- в. эргономика.

Перечень контрольных заданий и (или) вопросов для оценки сформированности (код компетенции ПК-8, код индикатора – ПК-8.1);

1. Типичная для каждого исторического периода архитектура зависит в частности от ...

- а. только от климатических условий региона;
- б. только от возможностей экономики;
- в. от достигнутого уровня строительной техники, развития производительных сил, потребности в тех или иных сооружениях, вида эстетических потребностей и запросов заказчика.

2. Тектоника это...

- а. внешнее выражение работы конструкции;
- б. эстетическая категория;
- в. особенности строительной технологии.

3. Тектонические особенности архитектурных сооружений зависят от ...

- а. потребности в тех или иных сооружениях;
- б. технического уровня строительства и от эстетических идеалов своего времени;
- в. от региональных условий.

4. Архитектоника – одно из важнейших средств архитектурной композиции. Этот термин означает:

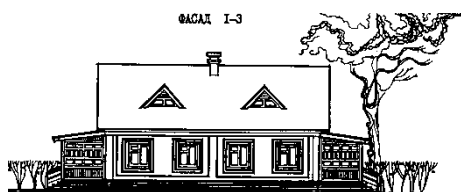
- а. пропорциональное выражение конструктивной формы;
- б. объемно-пространственное выражение конструктивной формы;
- в. пропорциональное, объемно-пространственное и пластическое выражение конструктивной формы и составляет особенность тектоники формы.

5. Какой раздел архитектурной науки исследует анатомическое строение человека и физиологические функции его организма применительно к требованиям оптимизации психо-физических параметров помещений и их оборудования

- а. антропометрия;
- б. пластическая анатомия;
- в. эргономика.

Перечень контрольных заданий и (или) вопросов для оценки сформированности (код компетенции ПК-8, код индикатора – ПК-8.1);

Задание 1. Составить по представленным материалам задание на проектирование



Наименование
объекта:

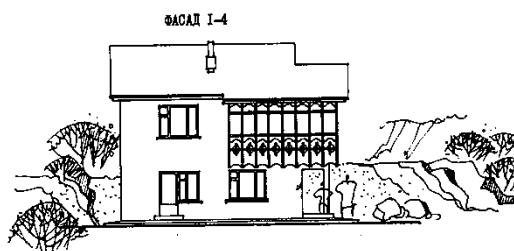
Одноквартирный 2-этажный 3-комнатный
жилой дом

1. Место строительства
2. Рельеф территории: спокойный, с незначительным уклоном, сложный, с резким уклоном.
3. Грунты: песчаные, суглинистые, глинистые, крупнообломочные, скальные.
4. Уровень грунтовых вод: ниже, выше глубины промерзания.
5. Фундаменты: ленточные монолитные, ленточные из сборных бетонных блоков, свайные, столбчатые, из ж/б панелей.
6. Стены: деревянные, из обыкновенного кирпича, из пустотелого кирпича, с утеплителем, из легкогобетонных камней, из керамических блоков, из натурального камня, монолитные бетонные, из панелей, крупноблочные, из объемных блоков.
7. Перегородки: дощатые, щитовые, гипсобетонные, кирпичные.
8. Перекрытия: по балкам деревянным, железобетонным, стальным, из сборных ж/б плит, из ж/б панелей, монолитные ж/б.
9. Лестницы: деревянные, из сборных ж/б ступеней по косоурам, из крупноразмерных ж/б элементов, монолитные ж/б.
10. Покрытие: чердачное с деревянными стропилами, совмещенное, чердачное с малоуклонной крышей из сборных ж/б плит.
11. Материал кровли: кровельная сталь, рубероид, асбестоцементные волокнистые листы, черепица керамическая, металлочерепица, профнастил.
12. Заполнение проемов: наружные двери – по ГОСТ 24698 – 81; внутренние двери – по ГОСТ 6629 – 74*; оконные проемы по ГОСТ 11214 – 78; индивидуального изготовления.
13. Отопление, водоснабжение, канализация принимаются от городских (поселковых) сетей.

2. Составить техническое задание на проектирование для проекта жилого малоэтажного загородного дома.

Наименование
объекта:

Одноквартирный 2-этажный 5-комнатный
жилой дом



- . Выполнить Планы неповторяющихся этажей (1:50, 1:100, 1:200).
2. Фрагмент плана этажа с расстановкой мебели (1:50).
3. Разрез: по лестнице; по заданию преподавателя (1:50, 1:100, 1:200).
4. Фасад с отмывкой (1:100).
5. План перекрытия на отм. _____ (1:100).
6. План кровли (1:100, 1:200).
7. Один-два узла (по заданию преподавателя) (1:10, 1:20).

Задание 3. Выполнить расчетно-графическую работу по исходным параметрам.

Наименование объекта:

1. Тип здания
2. **Этажность**
3. **Место строительства**
4. **Рельеф территории:** спокойный, с незначительным уклоном, сложный, с резким уклоном.
5. **Грунты:** песчаные, суглинистые, глинистые, крупнообломочные, скальные.
6. **Уровень грунтовых вод:** ниже, выше глубины промерзания.
7. **Фундаменты:** ленточные монолитные, ленточные из сборных бетонных блоков, свайные, столбчатые, из ж/б панелей.
8. **Стены:** деревянные, из обыкновенного кирпича, из пустотелого кирпича, с утеплителем, из легкогобетонных камней, из керамических блоков, из натурального камня, монолитные бетонные, из панелей, крупноблочные, из объемных блоков.
9. **Перегородки:** дощатые, щитовые, гипсобетонные, кирпичные.
10. **Перекрытия:** по балкам деревянным, железобетонным, стальным, из сборных ж/б плит, из ж/б панелей, монолитные ж/б.
11. **Лестницы:** деревянные, из сборных ж/б ступеней по косоурам, из крупноразмерных ж/б элементов, монолитные ж/б.
12. **Покрытие:** чердачное с деревянными стропилами, совмещенное, чердачное с малоуклонной крышей из сборных ж/б плит.
13. **Материал кровли:** кровельная сталь, рубероид, асбестоцементные волокнистые листы, черепица керамическая, металлочерепица, профнастил.
14. **Заполнение проемов:** наружные двери – по ГОСТ 24698 – 81; внутренние двери – по ГОСТ 6629 – 74*; оконные проемы по ГОСТ 11214 – 78; индивидуального изготовления.
15. **Отопление, водоснабжение, канализация** принимаются от городских (поселковых) сетей.

Тест 1. Какие плоскости служат для преодоления перепадов высот в планировочных решениях экстерьеров и интерьеров

- а. пандусы;
- б. эскалаторы;
- в. лестничные пролеты.

Тест 2. При каких условиях необходимо устанавливать лестничные марши

- а. если уклон превышает отношения 1:15;
- б. если уклон превышает отношения 1:8;
- в. если уклон превышает отношения 1:2.

Тест 3. К каким параметрам фигуры человека приспособлены размеры ступеней лестничных маршей

- а. к шагу человека;
- б. росту человека;
- в. весу человека.

Тест 4. К каким параметрам приспособлена минимальная ширина лестничного марша

- а. определяется в зависимости от ожидаемого числа движущихся людей;
- б. от габаритов переносимых грузов;
- в. от назначения здания.

Тест 5. К каким параметрам приспособлена высота ограждающих (перил) конструкций лестничного марша

- а. зависит от архитектурного проекта;
- б. от конструкции перил;
- в. зависит от средней величины тела человека.

Перечень контрольных заданий и (или) вопросов для оценки сформированности (код компетенции ПК-8, код индикатора – ПК-8.2);

Тест 1. Типичная для каждого исторического периода архитектура зависит в частности от ...

- а. только от климатических условий региона;
- б. только от возможностей экономики;
- в. от достигнутого уровня строительной техники, развития производительных сил, потребности в тех или иных сооружениях, вида эстетических потребностей и запросов заказчика.

Тест 2. Тектоника это...

- а. внешнее выражение работы конструкции;
- б. эстетическая категория;
- в. особенности строительной технологии.

Тест 3. Тектонические особенности архитектурных сооружений зависят от ...

- а. потребности в тех или иных сооружениях;
- б. технического уровня строительства и от эстетических идеалов своего времени;
- в. от региональных условий.

Тест 4. Архитектоника – одно из важнейших средств архитектурной композиции. Этот термин означает:

- а. пропорциональное выражение конструктивной формы;
- б. объемно-пространственное выражение конструктивной формы;
- в. пропорциональное, объемно-пространственное и пластическое выражение конструктивной формы и составляет особенность тектоники формы.

Тест 5. Какой раздел архитектурной науки исследует анатомическое строение человека и физиологические функции его организма применительно к требованиям оптимизации психо-физических параметров помещений и их оборудования

- а. антропометрия;
- б. пластическая анатомия;
- в. эргономика.

Тест 6. Какие плоскости служат для преодоления перепадов высот в планировочных решениях экстерьеров и интерьеров

- а. пандусы;
- б. эскалаторы;
- в. лестничные пролеты.

Тест 7. При каких условиях необходимо устанавливать лестничные марши

- а. если уклон превышает отношения 1:15;
- б. если уклон превышает отношения 1:8;
- в. если уклон превышает отношения 1:2.

Тест 8. К каким параметрам фигуры человека приспособлены размеры ступеней лестничных маршей

- а. к шагу человека;
- б. росту человека;
- в. весу человека.

Тест 9. К каким параметрам приспособлена минимальная ширина лестничного марша

- а. определяется в зависимости от ожидаемого числа движущихся людей;
- б. от габаритов переносимых грузов;
- в. от назначения здания.

Тест 10. К каким параметрам приспособлена высота ограждающих (перил) конструкций лестничного марша

- а. зависит от архитектурного проекта;
- б. от конструкции перил;
- в. зависит от средней величины тела человека.

Перечень контрольных заданий и (или) вопросов для оценки сформированности (код компетенции ПК-8, код индикатора – ПК-8.3);

Тест 1. Какие плоскости служат для преодоления перепадов высот в планировочных решениях экстерьеров и интерьеров

- а. пандусы;
- б. эскалаторы;
- в. лестничные пролеты.

Тест 2. При каких условиях необходимо устанавливать лестничные марши

- а. если уклон превышает отношения 1:15;
- б. если уклон превышает отношения 1:8;
- в. если уклон превышает отношения 1:2.

Тест 3. К каким параметрам фигуры человека приспособлены размеры ступеней лестничных маршей

- а. к шагу человека;

- б. росту человека;
- в. весу человека.

Тест 4. К каким параметрам приспособлена минимальная ширина лестничного марша

- а. определяется в зависимости от ожидаемого числа движущихся людей;
- б. от габаритов переносимых грузов;
- в. от назначения здания.

Тест 5. К каким параметрам приспособлена высота ограждающих (перил) конструкций лестничного марша

- а. зависит от архитектурного проекта;
- б. от конструкции перил;
- в. зависит от средней величины тела человека.

6.

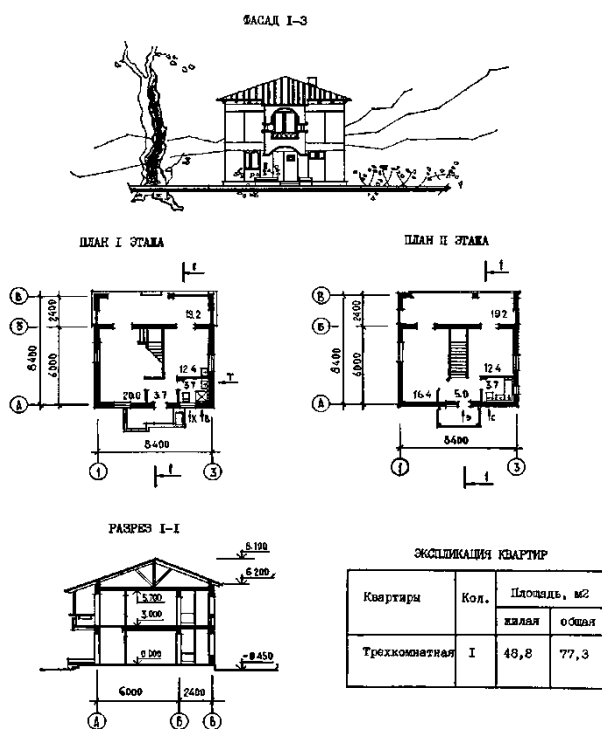
К

онтрольный вопрос. К каким параметрам приспособлена минимальная ширина лестничного марша?

7. Задание 1. Провести анализ исходной ситуации и составить техническое задание по имеющимся проектным материалам.



8. Задание 2. Проанализировать техническое задание, выполнить ПЗ по имеющимся проектным материалам. Составить спецификацию инженерного оборудования (краткое описание). Список используемой литературы – назначение содержание.



**Наименование
объекта:**

2-х квартирный 2-этажный жилой дом с 5
комнатными квартирами

Место строительства Тульская область

Рельеф территории: спокойный, с незначительным уклоном, сложный, с резким уклоном.

Грунты: песчаные, суглинистые, глинистые, крупнообломочные, скальные.

Уровень грунтовых вод: ниже, выше глубины промерзания.

Фундаменты: ленточные монолитные, ленточные из сборных бетонных блоков, свайные, столбчатые, из ж/б панелей.

Стены: деревянные, из обыкновенного кирпича, из пустотелого кирпича, с утеплителем, из легкогобетонных камней, из керамических блоков, из натурального камня, монолитные бетонные, из панелей, крупноблочные, из объемных блоков.

Перегородки: дощатые, щитовые, гипсобетонные, кирпичные.

Перекрытия: по балкам деревянным, железобетонным, стальным, из сборных ж/б плит, из ж/б панелей, монолитные ж/б.

Лестницы: деревянные, из сборных ж/б ступеней по косоурам, из крупноразмерных ж/б элементов, монолитные ж/б.

Покрытие: чердачное с деревянными стропилами, совмещенное, чердачное с малоуклонной крышей из сборных ж/б плит.

Материал кровли: кровельная сталь, рубероид, асбестоцементные волокнистые листы, черепица керамическая, металлочерепица, профнастил.

Заполнение проемов: наружные двери – по ГОСТ 24698 – 81; внутренние двери – по ГОСТ 6629 – 74; оконные проемы по ГОСТ 11214 – 78; индивидуального изготовления.

Отопление, водоснабжение, канализация принимаются от городских (поселковых) сетей.

9. Задание 3. Составить ТЗ по разделам ПЗ

Объемно-планировочное решение здания. Расчеты к архитектурно-конструктивной части:

- определение размеров окон;
- определение глубины заложения фундаментов;
- расчет лестницы.

Конструктивное решение здания:

1. Конструктивная схема здания.
2. Фундаменты.
3. Наружные и внутренние стены.
4. Решение покрытия и кровли.
5. Лестницы.
6. Полы.
7. Окна, двери.
8. Наружная и внутренняя отделка.

10. Задание 4. Составить технико-экономические показатели (выносятся также на первый лист проекта).

Инженерное оборудование (краткое описание).

Список используемой литературы.

4. Оценочные средства (оценочные материалы) для проведения промежуточной аттестации обучающихся (защиты курсовой работы) по дисциплине (модулю)

Перечень контрольных заданий и (или) вопросов для оценки сформированности (код компетенции ПК-3, код индикатора – ПК-3.1);

1. Контрольный вопрос. Архитектурная композиция предполагает композиционное упорядочение и сведение в систему...
2. Контрольный вопрос. Что в первую очередь учитывает архитектурная композиция?
3. Контрольный вопрос. Поле зрения человека это ...
4. Контрольный вопрос. Что позволяет человеку объемно воспринимать положение и форму предметов?
5. Контрольный вопрос. Какова средняя высота уровня глаз среднего человека?

Тест 1. . Какие плоскости служат для преодоления перепадов высот в планировочных решениях экстерьеров и интерьеров

- а. пандусы;
- б. эскалаторы;
- в. лестничные пролеты.

Тест 2. При каких условиях необходимо устанавливать лестничные марши

- а. если уклон превышает отношения 1:15;
- б. если уклон превышает отношения 1:8;
- в. если уклон превышает отношения 1:2.

Тест 3. К каким параметрам фигуры человека приспособлены размеры ступеней лестничных маршей

- а. к шагу человека;
- б. росту человека;
- в. весу человека.

Тест 4. К каким параметрам приспособлена минимальная ширина лестничного марша

- а. определяется в зависимости от ожидаемого числа движущихся людей;
- б. от габаритов переносимых грузов;

в. от назначения здания.

Тест 5. К каким параметрам приспособлена высота ограждающих (перил) конструкций лестничного марша

- а. зависит от архитектурного проекта;
- б. от конструкции перил;
- в. зависит от средней величины тела человека.

Задание 5. Выполнить альбом чертежей для малоэтажного жилого дома (графическая часть):

- 1. Планы неповторяющихся этажей (1:50, 1:100, 1:200).
- 2. Фрагмент плана этажа с расстановкой мебели (1:50).
- 3. Разрез: по лестнице; по заданию преподавателя (1:50, 1:100, 1:200).
- 4. Фасад с отмывкой (1:100).
- 5. План перекрытия на отм. (1:100).
- 6. План кровли (1:100, 1:200).
- 7. Один-два узла (по заданию преподавателя) (1:10, 1:20)

Перечень контрольных заданий и (или) вопросов для оценки сформированности (код компетенции ПК-3, код индикатора – ПК-3.2);

Задание 1. Тема: «Конструктивные схемы и стилевые приемы, положенные в основу исторических архитектурных стилей» Исходные данные: теоретические данные на выбранную тему, самостоятельно собранные материалы, выбор исторического стилового объекта в качестве прототипа (объект архитектуры, элементы быта, утвари и декоративно-прикладного искусства выбранной эпохи – архитектурные чертежи, фотоизображения, принтерные распечатки, и т.д.) Цель: поиск верного образного, стилистического графического и макетного решения выполняемой композиции.

Задание 2. Тема: «Конструктивные схемы и стилевые приемы, положенные в основу исторических архитектурных стилей». Изучение материалов стилистически разнородных эпох: Античность (Греция, Рим). Исходные данные: теоретические данные на выбранную тему, самостоятельно собранные материалы, выбор исторического стилового объекта в качестве прототипа (объект архитектуры, элементы быта, утвари и декоративно-прикладного искусства выбранной эпохи – архитектурные чертежи, фотоизображения, принтерные распечатки, и т.д.) Цель: поиск верного образного, стилистического графического и макетного решения выполняемой композиции. Выполнение заданий в двумерной плоской графике и объемном макете.

Задание 3. Тема: «Конструктивные схемы и стилевые приемы, положенные в основу исторических архитектурных стилей» Изучение материалов стилистически разнородных эпох: западноевропейское Средневековье, Исходные данные: теоретические данные на выбранную тему, самостоятельно собранные материалы, выбор исторического стилового объекта в качестве прототипа (объект архитектуры, элементы быта, утвари и декоративно-прикладного искусства выбранной эпохи – архитектурные чертежи, фотоизображения, принтерные распечатки, и т.д.) Цель: поиск верного образного, стилистического графического и макетного решения выполняемой композиции. Выполнение заданий в двумерной плоской графике и объемном макете.

Задание 4. Тема: «Конструктивные схемы и стилевые приемы, положенные в основу исторических архитектурных стилей». Изучение материалов стилистически разнородных

эпох: Древний Восток (Египет, Месопотамия, Китай, Япония). Исходные данные: теоретические данные на выбранную тему, самостоятельно собранные материалы, выбор исторического стилизового объекта в качестве прототипа (объект архитектуры, элементы быта, утвари и декоративно-прикладного искусства выбранной эпохи – архитектурные чертежи, фотоизображения, принтерные распечатки, и т.д.). Цель: поиск верного образного, стилистического графического и макетного решения выполняемой композиции. Выполнение заданий в двухмерной плоской графике и объемном макете.

Задание 5. Провести графический анализ и аналитический разбор исторического объекта с точки зрения его тектонического и архитектурного принципов.

Перечень контрольных заданий и (или) вопросов для оценки сформированности (код компетенции ПК-3, код индикатора – ПК-3.3);

Тест 1 Какие плоскости служат для преодоления перепадов высот в планировочных решениях экстерьеров и интерьеров?

- а. пандусы;
- б. эскалаторы;
- в. лестничные пролеты.

Тест 2 При каких условиях необходимо устанавливать лестничные марши?

- а. если уклон превышает отношения 1:15;
- *б. если уклон превышает отношения 1:8;
- в. если уклон превышает отношения 1:2.

Тест 3. К каким параметрам фигуры человека приспособлены размеры ступеней лестничных маршей?

- *а. к шагу человека;
- б. росту человека;
- в. весу человека.

Тест 4 К каким параметрам приспособлена минимальная ширина лестничного марша?

- *а. определяется в зависимости от ожидаемого числа движущихся людей;
- б. от габаритов переносимых грузов;
- в. от назначения здания.

Тест 5 К каким параметрам приспособлена высота ограждающих (перил) конструкций лестничного марша?

- а. зависит от архитектурного проекта;
- б. от конструкции перил;
- *в. зависит от средней величины тела человека.

Перечень контрольных заданий и (или) вопросов для оценки сформированности (код компетенции ПК-8, код индикатора – ПК-8.3);

Задание 1. Создать композицию в цвете, основу которой составляют стилизованные элементы исторического прототипа (темы: архитектура, среда, интерьер).

Задание 2. Выполнить итоговую графическую композицию в цвете, основу которой составляют стилизованные элементы исторического прототипа (буквы древнегреческого алфавита) преобразованные в средовые объекты – рекламоноситель, входной портал.

Задание3. Наглядно изобразить выбранный объект, выполнить зарисовки прототипа в различных графических техниках проектной графики

Задание4. Построить колористическую схему из наиболее характерных для стиля устойчивых цветовых сочетаний.

Задание5. Кратко проанализировать свободной графической манере - наглядно изобразить выбранный объект, выполнить зарисовки прототипа в различных графических техниках проектной графики

Тест 1. Основное условие существования человека это ...

- а. потребление пищи;
 - *б. осуществление процесса вдыхания кислорода из воздуха;
 - в. комфортные физиологические условия.
- б. Мегалитические сооружения бронзового века это ...
- а. камни, выложенные определенным образом;
 - *б. постройки из крупных каменных глыб, плит, вертикальных опор;
 - в. отвалы рудников.

Тест 2. Среди мегалитических сооружений можно выделить:

- а. менгиры, дольмены, кромлехи;
- б. пирамиды, мавзолеи, астрономические обсерватории;
- в. дворцы правителей.

Тест 3. Вертикально поставленные камни, достигающие иногда очень больших размеров это

- *а. менгиры;
- б. дольмены;
- в. кромлехи.

Тест 4. Сооружения из нескольких вертикальных камней, поддерживающих горизонтальную каменную плиту это ...

- а. менгиры;
- *б. дольмены;
- в. кромлехи.

Тест 5. Самый сложный тип мегалитических сооружений, состоящий из комплекса вертикально стоящих каменных столбов перекрытых горизонтальными каменными плитами это ...

- а. менгиры;
- б. дольмены;
- *в. кромлехи.

Перечень контрольных заданий и (или) вопросов для оценки сформированности (код компетенции ПК-8, код индикатора – ПК-8.3);

Тест 1. Как обеспечивается естественное освещение помещений?

- *а. через окна, и специальные световые проёмы;
- б. сквозь стены;
- в. в помещениях светло всегда.

Тест 2. Как обеспечивается необходимое освещение помещений в вечернее время или при недостаточности естественного освещения?

- *а. с помощью различных систем и видов осветительного оборудования;
- б. через расширение световых проёмов;
- в. люди не находятся в неосвещённых помещениях.

Тест 3. Чем вызвана потребность в усиленной защите от шума?

- *а. неблагоприятным воздействием различных шумов на здоровье человека;
- б. неблагоприятным воздействием шума на производственный процесс;
- в. необходимости изоляции функциональных зон.

Тест 4. К какому типу сооружений относится комплекс в Баальбеке (Малая Азия)

- *а. каменная крепость выполненная в «циклопической» кладке;
- б. «городище», укрепленное бревенчатыми оградами, земляными валами и рвами;
- в. «цитадель» - место пребывания вождя и знати.

Перечень контрольных заданий и (или) вопросов для оценки сформированности (код компетенции ПК-8, код индикатора – ПК-8.3);

Тест 1. Искусственно созданная человеком и используемая им окружающая среда, отражающая общественную реальность и соотношение господствующих в обществе сил это

- а. социальные сети;
- б. архитектурно-пространственная среда;
- в. культурное пространство.

Тест 2. Какие аспекты в человеческой культуре, всегда связывались с основной характеристикой архитектуры

- а. эстетические потребности;
- б. удовлетворение материальных потребностей;
- в. стремление к познанию окружающей действительности.

Тест 2. Какие основные функции архитектуры:

- а. технические;
- б. социально-экономические, идеологические, художественно-образные, инженерно-технические;
- в. инженерные.

Тест 4. Что понимается под «композицией» в архитектуре

- а. применение архитектурно-художественных средств формообразования, которое имеет своим результатом определённое эстетическое воздействие произведения архитектуры.
- б. группировка элементов или частей в единое целое;
- в. случайное сочетание форм в природной среде.

Тест 5. Архитектурное проектирование это

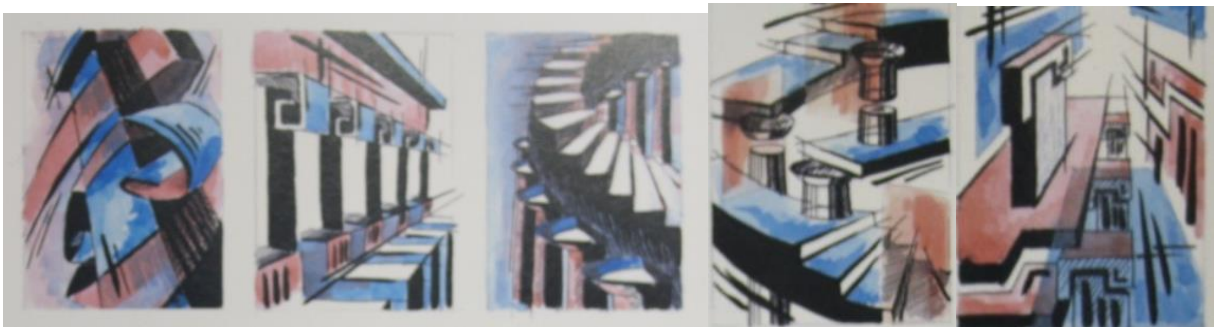
- а. творческий процесс создания новых архитектурных решений;
- б. процесс строительства зданий и сооружений;
- в. изображение зданий, инженерных конструкций, перспективных видов.

Задание 1. Провести выбор исторического стиливого объекта в качестве прототипа.

Выполнить стилизацию объектов с выделением конструктивных и пластической составляющих.

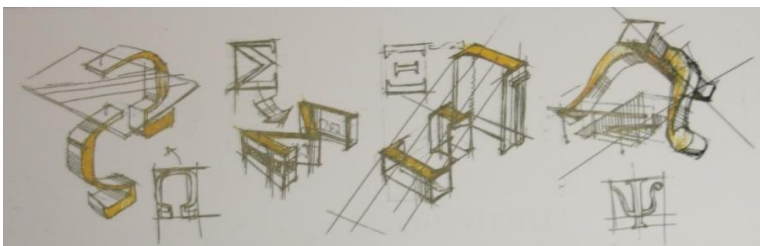


Задание 2. Выполнить макетное решение, в котором необходимо предложить свой вариант образного и стилистического решения выбранного исторического прототипа.



Задание 3. Кратко проанализировать специфику конструктивно – тектонической и архитектурной основы архитектурного прототипа зафиксировав изображение на отдельном листе в свободной графической манере - наглядно изобразить выбранный объект, выполнить зарисовки прототипа в различных графических техниках проектной графики

Задание 4. Провести конструктивный анализ, с выявлением наиболее характерных элементов объема, конструктивных соединений, исследуется структурная взаимосвязь элементов в объемной форме. Построить колористическую схему из наиболее характерных для стиля устойчивых цветовых сочетаний.



Задание 5 Исполнить графический и аналитический разбор исторического прототипа с точки зрения его тектонических принципов.

